



Chaire en
fiscalité et en
finances publiques

MODES DE PRÉPARATION ET COÛTS DE PRODUIRE UNE DÉCLARATION DE REVENUS DES PARTICULIERS AU CANADA : RÉSULTATS POUR 2018 ET COMPARAISONS INTERTEMPORELLES

Cahier de recherche 2023/18

FERIEL GRINE

FRANÇOIS VAILLANCOURT

NOVEMBRE 2023



Université de
Sherbrooke

REMERCIEMENTS

La Chaire de recherche en fiscalité et en finances publiques de l'Université de Sherbrooke tient à remercier de son appui renouvelé le ministère des Finances du Québec et désire lui exprimer sa reconnaissance pour le financement dont elle bénéficie afin de poursuivre ses activités de recherche.

MISSION DE LA CHAIRE DE RECHERCHE EN FISCALITÉ ET EN FINANCES PUBLIQUES

La Chaire de recherche en fiscalité et en finances publiques (CFFP) a été mise sur pied le 15 avril 2003. Sa mission est à la fois de développer la recherche multidisciplinaire et de diffuser des connaissances sur les enjeux socio-économiques relatifs à la politique fiscale et aux finances publiques.

Pour plus de détails sur la CFFP, visitez son site Internet à l'adresse : <http://cftp.recherche.usherbrooke.ca>

Feriel Grine détient une maîtrise en sciences économiques et est assistante de recherche au Centre interuniversitaire de recherche en analyse des organisations (CIRANO).

François Vaillancourt est professeur émérite à l'Université de Montréal et Fellow au CIRANO.

Ce texte a été préparé en vertu d'une subvention de recherche versée par la CFFP au CIRANO. Les auteurs collaborent aux travaux de la Chaire de recherche en fiscalité et en finances publiques, qu'ils remercient pour l'appui financier qui a rendu possible la réalisation de cette étude. Les auteurs tiennent également à remercier Luc Godbout, Antoine Genest-Grégoire et Suzie St-Cerny pour leurs commentaires sur une version préliminaire de ce texte.

Chaire de recherche en fiscalité et en finances publiques

École de gestion, Université de Sherbrooke
2500, boul. de l'Université
Sherbrooke (Québec) J1K 2R1
Courriel : cftp.eg@USherbrooke.ca

Pour citer ce texte :

Feriel GRINE et François VAILLANCOURT (2023), *Modes de préparation et coûts de produire une déclaration de revenus des particuliers au Canada : résultats pour 2018 et comparaisons intertemporelles*. Cahier de recherche 2023/18, Chaire de recherche en fiscalité et en finances publiques, 28 p.

TABLE DES MATIÈRES

Introduction.....	3
1. Bref retour sur les études de 1985 et 2007.....	4
2. Les données utilisées dans la présente étude.....	6
3. Le mode de préparation des déclarations de revenus des particuliers.....	8
4. Le coût de préparer une déclaration de revenus des particuliers.....	13
5. Comparaisons intertemporelles.....	20
Conclusion.....	25
Bibliographie.....	26
Annexe.....	27

LISTE DES TABLEAUX

Tableau 1. Questions sur le mode de préparation de la déclaration de revenus des particuliers, Canada, 1985 et 2007.....	4
Tableau 2. Les échantillons selon le traitement (nombre de répondants).....	7
Tableau 3. Méthode de préparation de la déclaration de revenus selon différentes caractéristiques sociodémographiques, %, Canada, 2018.....	9
Tableau 4. Analyse multivariée (probit) du choix de la méthode utilisée pour produire sa déclaration de revenus, Canada, 2018.....	11
Tableau 5. Temps consacré (heures moyennes) à la préparation d'une déclaration de revenus selon les différentes caractéristiques sociodémographiques, Canada, 2018.....	14
Tableau 6. Dépense monétaire (\$, moyenne) encourue pour préparer une déclaration de revenus selon les différentes caractéristiques sociodémographiques, Canada, 2018.....	15
Tableau 7. Coût en déboursés (\$), en temps (\$) et total (\$) de préparation d'une déclaration de revenus selon les caractéristiques sociodémographiques, Canada, 2018.....	16
Tableau 8. Analyse multivariée de trois indicateurs de coût (\$) de préparation d'une déclaration de revenus selon les caractéristiques sociodémographiques, Canada, 2018.....	18
Tableau 9. Coût total de produire l'ensemble des déclarations de revenus des particuliers, en dollars et en pourcentage du PIB, Canada, 1985, 2007 et 2018.....	24

LISTE DES FIGURES

Figure 1. Part de trois modes de préparation, déclaration de revenus personnels, Canada, 1985, 2007 et 2018.....	20
Figure 2. Part de quatre modes de préparation, déclaration de revenus personnels, Canada, 2007 et 2018.....	20
Figure 3. Heures moyennes par déclarant, préparation de la déclaration de revenus personnels, Canada, 1985, 2007, 2018.....	21
Figure 4. Coût du temps (\$), dépenses (\$) et coût total (\$) encourus pour la préparation de la déclaration de revenus personnels, Canada, 1985, 2007, 2018, \$ courants.....	22
Figure 5. Évolution du coût total moyen, de préparation de la déclaration de revenus personnels, Canada, 1985, 2007, 2018, \$ constant de 2018.....	22
Figure 6. Ratio coût total de conformité/revenu ménage (%), déclaration de revenus personnels, Canada, 2018.....	23
Figure 7. Ratio coût de conformité/ revenu, (%) déclaration de revenus personnels, Canada, 1985, 2007, 2018.....	23

INTRODUCTION

L'objectif principal de ce texte est de présenter le choix du mode de préparation par les Canadiens et le coût pour ceux-ci pour la production d'une déclaration de revenus des particuliers (aussi appelé revenus personnels) pour 2018. Des comparaisons avec des résultats pour 1985 et 2007 y sont présentées. L'actualisation des résultats se justifie notamment par les résultats d'un sondage mené pour les Comptables professionnels agréés du Canada (2019) qui indique que « près de la moitié (47 %) des personnes sondées estiment que le régime fiscal est plus complexe aujourd'hui qu'il ne l'était il y a 10 ans¹ ».

Le texte se divise en cinq parties. Il présente d'abord brièvement les études de 1985 et 2007 puis expose les données utilisées dans la présente étude. Ceci fait, le choix du mode de production de la déclaration de revenus et les coûts de production encourus pour 2018 sont ensuite examinés. Dans les deux cas, des statistiques descriptives sont d'abord présentées, suivies d'une analyse multivariée. Enfin, une comparaison de certains des résultats pour 2018 avec ceux de deux autres études canadiennes est faite.

¹ « Les Canadiens méritent un meilleur régime fiscal. » CPA Canada, <https://www.cpacanada.ca/fr/public-interest/Public-Policy-Government-Relations/policy-advocacy/CPA-canada-tax-review-initiative>

1. BREF RETOUR SUR LES ÉTUDES DE 1985 ET 2007

Vaillancourt (1989) est la première étude sur les coûts de conformité associés à l'impôt sur le revenu des particuliers au Canada. On y examine, pour les individus ayant rempli, au début de 1986, une déclaration de revenus des particuliers (ci-après déclarants) pour l'année d'imposition 1985, quatre variables :

- la manière dont ils préparent leur déclaration de revenus,
- le temps utilisé (heures),
- le montant dépensé (\$),
- le coût total (\$) (soit la somme de la valeur du temps utilisé et du montant dépensé) pour préparer cette déclaration.

Les données sont tirées d'une enquête en personne menée par Environics/CROP à l'échelle du Canada en mai et juin 1986. Le nombre de déclarants analysés est 1 682 résidents des dix provinces du Canada, âgés de plus de 18 ans.

Vaillancourt, Roy-César et Barros (2013) est la seconde étude sur les coûts de conformité associés à la production d'une déclaration de revenus des particuliers au Canada. On y examine les mêmes éléments que dans Vaillancourt (1989). Les données proviennent cette fois d'une enquête téléphonique menée en avril et mai 2008 portant sur la déclaration de revenus de 2007. On y analyse un total de 2 000 déclarants âgés de 18 ans et plus résidant dans les dix provinces canadiennes.

La formulation de la question portant sur le mode de préparation de la déclaration (ou des déclarations au Québec) de revenus qui est choisie par les déclarants diffère entre les études. Ceci découle de l'ajout pour 2007 de l'option de préparation des déclarations de revenus à l'aide de logiciels. Le tableau 1 présente les modes de préparation des déclarations.

Tableau 1. **Questions sur le mode de préparation de la déclaration de revenus des particuliers, Canada, 1985 et 2007**

Item	1985	2007
Vous-même	√	Divisé en 3 éléments
Vous-même utilisant un document papier	X	√
Vous-même utilisant un logiciel acheté/installé sur votre ordinateur	X	√
Vous-même utilisant un logiciel sur Internet	X	√
Un parent ou un ami sans rémunération	√	√
Un OBNL non rémunéré	X	√
Un préparateur d'impôt rémunéré	√	√

Source : auteurs par analyse des questionnaires. Un √ indique une question posée, un X une question non posée.

Des questions sont ensuite posées sur le temps et la dépense associés à la préparation de la déclaration de revenus des particuliers. Trois questions identiques portant sur le temps associé à la préparation de la déclaration ont été posées dans les deux enquêtes aux déclarants préparant eux-mêmes leur déclaration ;

1. Combien de temps pour recueillir et mettre en ordre les documents afférents ;
2. Combien de temps pour recueillir l'information pertinente à cette déclaration ;
3. Combien de temps pour préparer la déclaration.

Une même question est posée dans les deux enquêtes sur le montant payé pour la préparation de la déclaration de revenus des particuliers. Pour la déclaration de 2007, on pose également une question sur le montant qui a été dépensé pour le coût du logiciel utilisé s'il y a lieu et une autre sur des dépenses diverses associées à la préparation de la déclaration de revenus.

2. LES DONNÉES UTILISÉES DANS LA PRÉSENTE ÉTUDE

Les données ont été recueillies par une enquête en ligne menée par la firme Léger auprès des membres du panel Internet Legerweb, des résidents canadiens âgés de plus de 18 ans. La collecte des données s'est faite en mai et juin 2019. Le nombre total de répondants est de 3 156, mais seuls les participants ayant répondu à toutes les questions ont été retenus dans l'analyse soit 2 669 déclarants. L'analyse exclut les répondants (1,9 % de l'échantillon) qui n'ont pas produit une déclaration de revenus des particuliers au Canada pour 2018. La question portant sur le mode de préparation comporte quatre choix, en plus de « Je n'ai pas fait de déclaration de revenus », soit :

1. J'ai fait moi-même ma déclaration sur papier.
2. J'ai fait moi-même ma déclaration à l'aide d'un logiciel.
3. Un ami ou un proche a fait ma déclaration de revenus.
4. J'ai fait appel à un professionnel pour faire ma déclaration de revenus.

La question permettant d'établir les coûts est la suivante :

*Combien de temps et d'argent avez-vous dû y consacrer (Vous pouvez inscrire 0 heure si vous n'avez pas eu à y consacrer de temps et/ou 0 \$ si vous n'avez pas eu à payer.)
Jusqu'à _____ heures. _____ \$*

Notons ici que les deux études précédentes recueillaient de l'information sur le taux de salaire horaire des répondants. Cette information était utilisée pour : 1) établir la valeur du temps pour ceux qui ont répondu et 2) calculer pour ces mêmes répondants une relation statistique entre cette valeur du temps et leurs caractéristiques socioéconomiques, relation qui est ensuite utilisée pour imputer une valeur au temps pour certains des répondants qui n'ont pas fourni cette information. Les données d'enquête utilisées dans la présente analyse ne comprennent pas d'information sur le salaire horaire des répondants. Ainsi, la méthodologie suivie pour calculer une valeur du temps et l'utiliser dans les analyses est la suivante :

- i. identifier un ensemble de variables socioéconomiques présentes à la fois dans les données de l'enquête Léger et dans les données de l'Enquête de la population active (EPA) de Statistique Canada de mars 2019 ;
- ii. calculer avec les données de l'EPA une relation fonctionnelle entre ces variables et le salaire horaire colligé dans cette enquête ;
- iii. utiliser les paramètres de cette relation fonctionnelle pour imputer à chaque déclarant non retraité un taux de salaire horaire qui sera utilisé pour calculer la valeur du temps associé à la préparation de la déclaration de revenus.

L'annexe présente la relation fonctionnelle et un exemple de calcul de la valeur du temps. Notons qu'un salaire horaire de 15 \$ a été attribué aux retraités.

Le tableau 2 présente l'échantillon initial, l'échantillon final et la distribution pondérée de cet échantillon selon diverses caractéristiques sociodémographiques et autres des répondants.

Tableau 2. Les échantillons selon le traitement (nombre de répondants)

		Initial	Final	Pondéré (en %)
Sexe	Tous	3156		
	Femme	1530	1235	49
	Homme	1626	1434	51
Âge	18 à 24 ans	336	246	11
	25 à 34 ans	515	448	16
	35 à 44 ans	530	452	17
	45 à 54 ans	625	531	20
	55 à 64 ans	546	468	17
	65 et plus	604	524	19
Niveau d'éducation	Primaire et secondaire	799	667	25
	Collégial	966	825	31
	Universitaire certificats et diplômes	1378	1177	44
État matrimonial	Célibataire	863	693	27
	Marié(e) ou conjoint(e) de fait	1869	1625	59
	Divorcé(e), Séparé(e), Veuf (veuve)	396	351	13
Région	Alberta	503	413	16
	Colombie-Britannique	326	271	10
	Atlantique	201	161	6
	Ontario	926	765	29
	Prairies	999	171	6
	Québec	201	888	32
Revenu	19 999 \$ et moins	257	225	8
	De 20 000 \$ à 39 999 \$	479	441	15
	De 40 000 \$ à 59 999 \$	518	485	16
	De 60 000 \$ à 79 999 \$	455	441	14
	De 80 000 \$ à 99 999 \$	402	392	13
	100 000 \$ et plus	704	685	22
Emploi	Employé à temps plein et temps partiel	1649	1456	52
	À votre compte / travailleur autonome	200	168	6
	Au foyer, étudiant, sans emploi	554	414	18
	Retraité	723	631	23
Propriétaire	Locataire	1042	925	33
	Propriétaire	2019	1744	64
Nombre de personnes dans le foyer	1	651	561	21
	2	1182	1022	37
	3	522	438	17
	4 et plus	772	648	24
Connaissances fiscales	Très mal	285	209	9
	Assez mal	930	769	29
	Assez bien	1628	1407	52
	Très bien	313	284	10

Source : calcul des auteurs, données de l'enquête Léger pour la CFFP

Note : les % de la colonne 3) ne somment pas toujours à 100 % l'écart entre la somme et 100 % s'explique par les non-réponses

3. LE MODE DE PRÉPARATION DES DÉCLARATIONS DE REVENUS DES PARTICULIERS

Cette section examine la relation entre les diverses caractéristiques socioéconomiques des déclarants et le mode de préparation retenu. Le tableau 3 présente des données descriptives sur ce choix et le tableau 4 rapporte les résultats d'analyses multivariées de ce choix.

L'examen du tableau 3 révèle que :

La fréquence d'utilisation d'un logiciel ou d'un professionnel est la même avec environ 40 % des déclarants ; l'utilisation des services d'un ami ou proche suit de loin et remplir sa déclaration sous forme papier est le fait d'une petite minorité de déclarants². Plus en détail, on constate que :

- L'utilisation de la déclaration papier est associée à une plus faible scolarité, à un âge plus élevé et à un revenu plus faible ;
- L'utilisation d'un logiciel augmente puis diminue avec l'âge, augmente avec la scolarité et est moins courante au Québec que dans les autres régions ;
- L'utilisation de l'aide d'un ami ou d'un proche est particulièrement élevée chez les 18-24 ans (28 %) et chez ceux ayant répondu « étudiants/au foyer/sans emploi » relativement à la situation en emploi. Il est plausible qu'il s'agit en partie d'une utilisation de l'expertise parentale/du conjoint par ces déclarants.
- L'utilisation d'un professionnel est la plus élevée pour les déclarants travaillant à leur compte (57 %) et décroît avec de meilleures connaissances fiscales auto-évaluées (de 55 % à 26 %). Notons que cette auto-évaluation est corrélée avec la connaissance effective de la fiscalité des particuliers au Canada selon Pham et coll. (2020), Tableau 19, p. 40). L'utilisation d'un professionnel est aussi plus élevée chez les déclarants âgés de 65 ans et plus, les veufs et veuves, séparé(e)s, divorcé(e)s (42 %) et les résidents du Québec (12 points de pourcentage de plus qu'en Ontario).

² Pour tous les répondants, le pourcentage de déclarations produites sous forme papier est similaire à celui rapporté par l'Agence du revenu du Canada (ARC) pour 2018. Cependant, le pourcentage de déclarations préparées par des professionnels est plus faible que celui d'utilisateurs du système TED alors que le pourcentage d'utilisateurs de logiciels est plus élevé que celui des utilisateurs d'IMPOTNET.

<https://www.canada.ca/fr/agence-revenu/organisation/a-propos-agence-revenu-canada-arc/statistiques-declarations-revenus-particuliers.html>.

Tableau 3. **Méthode de préparation de la déclaration de revenus selon différentes caractéristiques sociodémographiques, %, Canada, 2018**

		Déclaration papier	Logiciel	Ami ou proche	Professionnel
Sexe	Tous	7,4	38,6	14,5	39,5
	Femme	5,9	34,6	17,1	42,4
	Homme	8,8	42,5	12,0	36,8
Âge	18 à 24 ans	6,9	25,7	28,4	39,0
	25 à 34 ans	6,7	40,0	18,0	35,4
	35 à 44 ans	3,4	44,4	12,7	39,6
	45 à 54 ans	7,3	39,9	9,9	42,9
	55 à 64 ans	8,5	41,7	14,4	35,5
	65 ans et plus	10,2	35,1	11,3	43,5
Niveau d'éducation	Primaire et Secondaire	8,6	33,2	19,2	39,1
	Collégial	7,3	39,7	11,8	41,2
	Universitaire	6,1	43,3	13,0	37,7
État matrimonial	Célibataire	8,5	36,5	19,2	35,8
	Marié(e) ou conjoint(e) de fait	6,6	38,8	14,1	40,6
	Veuf(ve), Séparé(e), Divorcé(e)	8,6	41,5	8,0	42,0
Région	Alberta	8,7	45,1	12,1	34,1
	Colombie-Britannique	14,3	35,1	14,3	36,3
	Atlantique	6,9	44,9	12,9	35,4
	Ontario	5,7	43,8	14,2	36,4
	Prairies	6,3	36,5	12,4	44,9
	Québec	8,0	26,0	17,5	48,5
Revenu	19 999 \$ et moins	13,8	27,9	17,6	40,7
	De 20 000 \$ à 39 999 \$	11,2	36,0	11,6	41,3
	De 40 000 \$ à 59 999 \$	7,1	38,0	12,6	42,4
	De 60 000 \$ à 79 999 \$	6,5	43,9	13,6	36,1
	De 80 000 \$ à 99 999 \$	4,9	37,8	17,6	39,7
	100 000 \$ et plus	3,9	42,6	16,1	37,4
Emploi	Employé à t. plein et à t. partiel	4,8	42,5	14,6	38,1
	À votre compte / travailleur autonome	7,4	26,4	8,8	57,4
	Étudiant, Au foyer, Sans emploi	11,2	33,0	19,1	36,8
	Retraité	10,0	37,4	12,4	40,2
Propriétaire	Locataire	8,3	38,4	15,3	38,1
	Propriétaire	6,8	38,8	14,1	40,4
Connaissances fiscales	Très mal	5,5	23,4	16,0	55,1
	Assez mal	5,4	25,7	22,0	46,9
	Assez bien	7,8	44,9	11,6	35,7
	Très bien	12,1	55,4	6,9	25,7
Nombre de personnes dans le foyer	1	10,2	40,6	11,9	37,3
	2	8,4	40,4	13,9	37,4
	3	6,0	37,5	15,2	41,3
	4 et plus	4,1	34,6	17,4	43,9

Source : calcul des auteurs, données de l'enquête Léger pour la CFFP

Note : les colonnes 1), 2), 3) et 4) somment horizontalement à 100 % à l'arrondissement près

Les résultats présentés au tableau 3 sont interreliés ; par exemple une scolarité plus faible est généralement associée à un âge plus élevé et un revenu plus faible. Les analyses multivariées présentées au tableau 4 permettent de faire ressortir les effets propres de chaque caractéristique indépendamment des autres variables. L'analyse examine la probabilité qu'un répondant choisisse une méthode plutôt qu'une autre pour remplir sa déclaration de revenus personnels. Trois modèles multivariés avec la méthode probit sont estimés. Le premier (A) examine le choix de faire sa déclaration **soi-même** sur papier ou à l'aide d'un logiciel ou de la faire préparer par **autrui** et donc d'avoir recours à un ami ou à un professionnel. Le deuxième (B) modèle examine le choix d'utiliser un **professionnel** ou **non**. Le troisième (C) modèle examine le choix d'utiliser son **temps (papier ou ami)** ou son **argent (logiciel ou professionnel)** pour préparer sa déclaration de revenus.

Les principaux résultats sont :

- L'auto-préparation (A et B) est :
 - plus le fait des hommes que des femmes (A et B) ;
 - moins le fait des plus jeunes et des plus âgés (A) ;
 - plus le fait des individus avec une scolarité universitaire (A) ;
 - moins le fait des individus qui ont un conjoint (B) ;
 - beaucoup moins le fait des travailleurs autonomes (A et B) ;
 - moins courante au Québec et dans les Prairies qu'ailleurs (A et B) ;
 - plus fréquente chez les individus ayant une meilleure connaissance du système fiscal (A et B) ;
 - moins courante lorsque le nombre de personnes dans la famille augmente (A et B).

- L'approche sans déboursier (C) est :
 - moins courante chez les individus d'âge moyen avec une scolarité collégiale ou universitaire et séparé/veuf/divorcé ;
 - associé au fait de mal connaître la fiscalité ou d'être un étudiant/au foyer/sans emploi.

Tableau 4. **Analyse multivariée (probit) du choix de la méthode utilisée pour produire sa déclaration de revenus, Canada, 2018**

Caractéristique (référence)	Modèle	Soi-même (1) vs autrui (0)	Soi-même/ami (1) vs professionnel (0)	Ami et papier (1) vs logiciel et professionnel (0)
		A	B	C
Sexe (Femmes)	Hommes	0,11*** (0,02)	0,05** (0,02)	-0,02 (0,02)
Âge (18-24 ans)	25 à 34 ans	0,09** (0,04)	0,02 (0,04)	-0,04 (0,04)
	35 à 44 ans	0,12*** (0,05)	0,00 (0,04)	-0,11*** (0,04)
	45 à 54 ans	0,10** (0,05)	-0,05 (0,04)	-0,10*** (0,04)
	55 à 64 ans	0,08* (0,05)	-0,01 (0,05)	-0,05 (0,04)
	65 ans et plus	0,00 (0,06)	-0,11* (0,06)	-0,05 (0,05)
Éducation (Primaire et secondaire)	Collégial	0,03 (0,02)	-0,04 (0,02)	-0,07*** (0,02)
	Universitaire certificats et diplômes	0,05* (0,03)	-0,02 (0,03)	-0,06*** (0,02)
Statut matrimonial (célibataire)	Marié(e) ou conjoint(e) de fait	0,01 (0,03)	-0,02 (0,03)	-0,03 (0,02)
	Divorcé(e), Séparé(é), Veuf (veuve)	0,03 (0,04)	-0,05 (0,04)	-0,08*** (0,03)
Type d'emploi (employé à temps plein et temps partiel)	À votre compte / trav. autonome	-0,17*** (0,04)	-0,20*** (0,04)	-0,02 (0,03)
	Au foyer, étudiant, sans emploi	0,02 (0,03)	0,03 (0,03)	0,06** (0,03)
	Retraité	0,00 (0,04)	0,01 (0,04)	0,02 (0,03)
Provinces (Alberta)	Atlantique	(0,05) (0,05)	-0,02 (0,05)	0,07* (0,04)
	Colombie-Britannique	-0,03 (0,04)	-0,02 (0,04)	0,00 (0,03)
	Ontario	-0,05 (0,03)	-0,03 (0,03)	-0,01 (0,03)
	Prairies	-0,11** (0,05)	-0,11** (0,05)	-0,03 (0,04)
	Québec	-0,20*** (0,04)	-0,15*** (0,03)	0,04 (0,03)
Propriétaire (locataire)	Propriétaire	-0,02 (0,03)	-0,02 (0,02)	0,01 (0,02)
Revenu (19 999 \$ et moins)	De 20 000 \$ à 39 999 \$	0,05 (0,04)	0,02 (0,04)	-0,04 (0,03)
	De 40 000 \$ à 59 999 \$	0,02 (0,04)	0,02 (0,04)	-0,05 (0,04)
	De 60 000 \$ à 79 999 \$	0,06 (0,05)	0,08* (0,05)	-0,04 (0,04)
	De 80 000 \$ à 99 999 \$	-0,01 (0,05)	0,05 (0,05)	-0,02 (0,04)
	100 000 \$ et plus	-0,01 (0,05)	0,06 (0,05)	-0,02 (0,04)
Connaissances fiscales (très mal)	Assez mal	0,04 (0,04)	0,10** (0,04)	0,06** (0,03)
	Assez bien	0,24***	0,20***	0,00

Modes de préparation et coûts de produire une déclaration de revenus des particuliers au Canada : résultats pour 2018 et comparaisons intertemporelles

		Soi-même (1) vs autrui (0)	Soi-même/ami (1) vs professionnel (0)	Ami et papier (1) vs logiciel et professionnel (0)
Caractéristique (référence)	Modèle	A	B	C
		(0,03)	(0,04)	(0,03)
	Très bien	0,37***	0,30***	0,00
		(0,04)	(0,04)	(0,04)
Nb personnes dans le foyer		-0,05***	-0,04***	0,0
		-0,01	-0,01	(0,01)
	Pseudo R ²	0,08	0,05	0,04
	N	2669	2669	2669

Source : calcul des auteurs, données de l'enquête Léger pour la CFFP

Note : Écarts-types entre parenthèses, *** p<0.01, ** p<0.05, * p<0.1. Les (1) et (0) dans les titres de colonnes indiquent la codification de la variable dépendante.

4. LE COÛT DE PRÉPARER UNE DÉCLARATION DE REVENUS DES PARTICULIERS

Pour se conformer à leur obligation de produire une déclaration de revenus des particuliers, les déclarants supportent des coûts en temps et en argent. Dans un premier temps, le tableau 5 présente la dépense en temps. Ensuite, le tableau 6 présente la dépense en argent par mode de déclaration et caractéristiques socioéconomiques. Enfin, le tableau 7 combine ces deux dépenses transformant la dépense en temps en valeur monétaire pour obtenir un coût total par caractéristique socioéconomique.

Un examen des résultats dans une première version des tableaux 5 et 6 indiquait quelques résultats aberrants associés, soit à un nombre trop faible de répondants par cellule (20 ou moins), soit à la présence de valeurs extrêmes de temps ou d'argent résultant possiblement d'une réponse mal inscrite (2,00 heures devenant 200 heures par exemple). L'examen individuel de chaque cellule a permis de remplacer les résultats aberrants par la notation « non calculé (nc) » lorsque pertinent pour produire les tableaux 5 et 6. Notre discussion porte essentiellement sur les résultats du tableau 7 présentant la synthèse des coûts, faisant appel aux résultats plus détaillés des tableaux 5 et 6 lorsqu'utile.

Tableau 5. **Temps consacré (heures moyennes) à la préparation d'une déclaration de revenus selon les différentes caractéristiques sociodémographiques, Canada, 2018**

		Déclaration papier	Logiciel	Ami ou proche	Professionnel	Coûts tout mode
Sexe	Tous	4,0	3,1	1,7	2,3	2,9
	Femme	4,1	3,0	1,4	2,2	2,6
	Homme	3,9	3,1	2,1	2,5	3,3
Âge	18 à 24 ans	nc	4,4	1,6	3,3	3,1
	25 à 34 ans	4,2	2,8	2,3	2,6	2,7
	35 à 44 ans	nc	3,2	1,0	3,1	2,9
	45 à 54 ans	2,4	2,4	1,9	1,6	2,0
	55 à 64 ans	4,0	3,2	2,4	1,8	2,7
	65 à 74 ans	5,1	3,4	0,7	2,2	2,7
Niveau d'éducation	Primaire et secondaire	5,0	2,2	1,4	1,5	2,0
	Collégial	2,2	2,6	1,7	2,6	2,4
	Grade universitaire	5,5	4,5	2,1	2,9	3,7
État matrimonial	Célibataire	2,5	2,8	1,9	2,8	2,6
	Marié(e) ou conjoint(e) de fait	5,4	3,2	1,7	2,2	2,7
	Divorcé(e), Séparé(e), Veuf(ve)	2,3	3,2	0,7	2,1	2,5
Région	Alberta	3,5	2,8	1,0	2,2	2,5
	Atlantique	4,5	2,5	2,0	2,5	2,6
	Colombie-Britannique	nc	1,9	2,0	1,9	2,2
	Ontario	2,9	3,3	2,4	2,7	2,4
	Prairies	nc	3,1	1,1	2,2	2,9
	Québec	5,7	3,7	1,0	2,0	2,5
Revenu	19 999 \$ et moins	4,7	2,3	1,1	1,2	2,0
	De 20 000 \$ à 39 999 \$	3,1	2,5	2,9	2,1	2,4
	De 40 000 \$ à 59 999 \$	2,9	3,9	0,9	3,0	3,1
	De 60 000 \$ à 79 999 \$	3,4	2,9	1,4	2,1	2,5
	De 80 000 \$ à 99 999 \$	3,9	3,2	1,9	1,9	2,5
	100 000 \$ et plus	7,8	3,1	1,9	2,8	3,0
Emploi	Employé à t. plein et t. partiel	4,2	2,8	2,0	2,1	2,5
	À votre compte / travailleur autonome	nc	8,1	nc	3,8	4,8
	Au foyer, étudiant, sans emploi	2,3	2,6	1,8	2,9	2,6
	Retraité	5,0	3,0	0,9	1,9	2,5
Propriétaire	Locataire	2,4	2,5	1,8	1,9	2,2
	Propriétaire	5,1	3,4	1,7	2,5	2,9
Connaissances fiscales	Très mal	nc	2,4	0,5	1,6	2,0
	Assez mal	5,3	2,9	1,5	2,2	2,4
	Assez bien	3,3	3,2	2,1	2,5	2,8
	Très bien	2,5	3,0	nc	3,2	2,9
Nombre de personnes dans le foyer	1	2,6	2,6	1,9	2,0	2,3
	2	4,1	3,0	2,1	2,0	2,6
	3	3,5	3,8	1,1	2,7	2,9
	4 et plus	7,1	3,3	1,4	2,7	2,9

Source : calcul des auteurs, données de l'enquête Léger pour la CFFP, juin 2019

Tableau 6. **Dépense monétaire (\$, moyenne) encourue pour préparer une déclaration de revenus selon les différentes caractéristiques sociodémographiques, Canada, 2018**

		Déclaration papier	Logiciel	Ami ou proche	Professionnel	Coûts tout mode
Sexe	Tous	57,3	20,9	18,3	165,5	80,4
	Femme	46,1	16,3	11,6	160,6	78,5
	Homme	64,6	24,6	27,3	171,0	82,2
Âge	18 à 24 ans	nc	36,2	6,9	81,1	64,1
	25 à 34 ans	nc	16,0	41,5	104,9	63,0
	35 à 44 ans	nc	22,8	14,8	139,2	67,8
	45 à 54 ans	3,6	18,0	16,4	194,9	92,7
	55 à 64 ans	2,9	20,0	13,9	143,2	61,5
	65 à 74 ans	1,6	22,6	9,9	244,6	115,6
Niveau d'éducation	Primaire et secondaire	78,6	21,8	22,8	116,1	63,7
	Collégial	7,1	20,1	15,4	153,7	73,6
	Grade universitaire	111,0	21,3	14,3	244,4	109,8
État matrimonial	Célibataire	nc	16,7	10,2	98,7	51,9
	Marié(e) ou conjoint(e) de fait	51,1	23,5	24,1	196,9	95,7
	Divorcé(e), Séparé(e), Veuf(ve)	2,1	17,9	10,9	143,7	68,8
Région	Alberta	nc	18,9	8,6	218,4	90,4
	Atlantique	nc	15,9	21,0	163,3	68,3
	Colombie-Britannique	nc	11,7	10,9	161,3	88,9
	Ontario	9,9	20,4	22,7	198,7	85,0
	Prairies	nc	34,5	13,2	169,0	110,7
	Québec	11,0	26,9	17,1	112,2	65,3
Revenu	19 999 \$ et moins	5,7	13,0	5,3	70,0	33,9
	De 20 000 \$ à 39 999 \$	9,3	13,9	10,5	80,8	40,6
	De 40 000 \$ à 59 999 \$	12,8	18,9	14,5	120,4	61,0
	De 60 000 \$ à 79 999 \$	nc	25,4	11,6	155,7	86,5
	De 80 000 \$ à 99 999 \$	37,5	26,1	45,7	158,7	82,7
	100 000 \$ et plus	74,3	23,3	16,1	349,1	146,0
Emploi	Employé à t. plein et t. partiel	nc	20,5	24,9	143,6	71,7
	À votre compte / travailleur autonome	nc	39,1	nc	411,2	247,9
	Au foyer, étudiant, sans emploi	nc	17,5	10,1	nc	49,5
	Retraité	1,2	20,9	11,2	174,2	79,4
Propriétaire	Locataire	6,6	16,3	12,7	75,2	37,4
	Propriétaire	91,7	23,5	21,7	213,6	104,6
Connaissances fiscales	Très mal	15,2	12,5	3,0	165,6	95,5
	Assez mal	nc	24,1	23,5	118,2	73,1
	Assez bien	15,3	20,5	16,3	183,3	77,7
	Très bien	nc	21,4	nc	285,4	102,7
Nombre de personnes dans le foyer	1	23,0	13,7	41,6	133,6	62,7
	2	9,0	19,2	12,6	203,1	86,3
	3	nc	24,8	13,6	167,2	99,6
	4 et plus	33,0	29,0	14,1	135,6	73,3

Source : calcul des auteurs, données de l'enquête Léger pour la CFFP, juin 2019

Tableau 7. **Coût en déboursés (\$), en temps (\$) et total (\$) de préparation d'une déclaration de revenus selon les caractéristiques sociodémographiques, Canada, 2018**

		Coût en déboursés	Coût en temps	Coût total
Sexe	Tous	80,4	64,0	144,4
	Femme	78,5	57,0	135,5
	Homme	82,2	70,7	153,0
Âge	18 à 24 ans	64,1	57,5	121,6
	25 à 34 ans	63,0	73,9	136,9
	35 à 44 ans	67,8	86,4	154,2
	45 à 54 ans	92,7	58,6	151,3
	55 à 64 ans	61,5	63,4	124,9
	65 ans et plus	115,6	47,2	162,8
Niveau d'éducation	Primaire et secondaire	63,7	38,2	101,9
	Collégial	73,6	55,8	129,4
	Universitaire certificats et diplômes	109,8	106,2	216,0
État matrimonial	Célibataire	51,9	57,7	109,5
	Marié(e) ou conjoint(e) de fait	95,7	69,5	165,2
	Divorcé(e), Séparé(e), Veuf (veuve)	68,8	52,9	121,6
Provinces	Alberta	90,4	67,0	157,3
	Atlantique	88,9	42,3	131,1
	Colombie-Britannique	68,3	64,7	133,0
	Ontario	85,0	72,4	157,4
	Prairies	110,7	57,9	168,6
	Québec	65,3	57,0	122,3
Revenu	19 999 \$ et moins	33,9	39,2	73,1
	De 20 000 \$ à 39 999 \$	40,6	53,0	93,6
	De 40 000 \$ à 59 999 \$	61,0	75,1	136,1
	De 60 000 \$ à 79 999 \$	86,5	59,0*	145,5
	De 80 000 \$ à 99 999 \$	82,7	59,0*	141,7
	100 000 \$ et plus	146,0	80,7	226,6
Emploi	Employé à temps plein et temps partiel	71,7	70,6	142,3
	À votre compte / travailleur autonome	247,9	133,6	381,4
	Au foyer, étudiant, sans emploi	49,5	58,9	108,4
	Retraité	79,4	37,2	116,6
Propriétaire	Locataire	37,4	50,6	88,0
	Propriétaire	104,6	71,5	176,1
Connaissances fiscales	Très mal	95,5	42,1	137,6
	Assez mal	73,1	60,5	133,7
	Assez bien	77,7	68,4	146,1
	Très bien	102,7	68,8	171,5
Nombre de personnes dans le foyer	1	62,7	49,7	112,4
	2	86,3	56,9	143,2
	3	99,6	76,9	176,5
	4 et plus	73,3	79,6	152,9

Source : calcul des auteurs, données de l'enquête Léger pour la CFFP *Les deux 59,0 sont des résultats valides et non pas une erreur d'écriture

L'examen du tableau 7 indique que :

- Les hommes supportent un coût total un peu plus élevé que les femmes, entre autres parce qu'ils consacrent un peu plus de temps à cette activité ;
- Le coût total est le plus élevé chez les 65 ans, ce qui s'explique par des déboursés élevés ;
- Le coût total augmente avec la scolarité au-delà du primaire et secondaire. Le coût élevé pour les diplômés universitaires s'explique par l'interaction entre le nombre d'heures plus élevées (tableau 5) consacrées par ce groupe à la préparation de leur déclaration de revenus et la valeur du temps plus élevé de ce groupe ;
- Les personnes avec un conjoint supportent un coût total plus élevé. Ceci s'explique peut-être par les possibilités plus importantes d'optimisation fiscale d'un couple.
- Le coût total augmente avec le revenu et est beaucoup plus élevé pour les travailleurs autonomes et plus élevés pour les propriétaires. La complexité fiscale d'exploiter sa propre entreprise et pour certains propriétaires de louer une propriété à autrui explique sans doute ceci ³;
- Même si les Québécois doivent produire deux déclarations de revenus, il coûte moins cher au Québec que partout ailleurs de produire sa déclaration de revenus des particuliers ;
- Les individus indiquant une très bonne connaissance des questions fiscales supportent un coût total un peu plus élevé que les autres, tout comme les ménages de trois individus.

Ces résultats de l'analyse descriptive peuvent amalgamer des effets de divers facteurs sous une seule variable comme lors de l'examen du choix du mode de préparation. Pour identifier les effets spécifiques à une variable, nous procédons à une analyse multivariée permettant de mieux comprendre les déterminants des coûts. Le tableau 8 permet de constater que les individus avec une scolarité universitaire ou un revenu de 100 000 \$ et plus, de même que ceux qui travaillent à leur compte ou sont propriétaires, supportent un coût total plus élevé. Pour ces deux derniers groupes, les trois indicateurs de coût sont plus élevés.

³ En 2021 2/3 des ménages canadiens sont propriétaires (<https://www150.statcan.gc.ca/n1/daily-quotidien/220921/mc-b001-fra.htm>) et 8% des familles canadiennes déclarent un revenu locatif (<https://www150.statcan.gc.ca/n1/daily-quotidien/221102/dq221102b-fra.htm>) ce qui implique qu'environ 12 % des propriétaires ont un revenu locatif.

Tableau 8. Analyse multivariée de trois indicateurs de coût (\$) de préparation d'une déclaration de revenus selon les caractéristiques sociodémographiques, Canada, 2018

Caractéristique (référence)		Coûts	Temps	Coûts total
Sexe (Femmes)	Hommes	-7,5 (11,9)	0,3 (0,3)	5,6 (15,1)
	25 à 34 ans	-21,8 (26,1)	-0,6 (0,7)	-19,7 (33,0)
Âge (18-24 ans)	35 à 44 ans	-27,1 (26,7)	-0,7 (0,7)	-18,2 (33,7)
	45 à 54 ans	-7,8 (27,0)	-1,5** (0,7)	-22,3 (34,2)
	55 à 64 ans	-30,3 (28,9)	-0,7 (0,8)	-27,5 (36,6)
	65 ans et plus	50,9	-0,6	47,3
Éducation (Primaire et secondaire)	Collégial	-3,5 (14,2)	0,4 (0,4)	8,8 (18,0)
	Universitaire certificats et diplômes	15,6 (16,1)	1,5*** (0,4)	76,8*** (20,4)
Statut matrimonial (célibataire)	Marié(e) ou conjoint(e) de fait	14,8 (17,2)	0,1 (0,5)	26,2 (21,7)
	Divorcé(e), Séparé(é), Veuf (veuve)	-0,3 (21,6)	0,2 (0,6)	11,8 (27,4)
Type d'emploi (employé à temps plein et temps partiel)	À votre compte / trav. autonome	173,3*** (25,6)	2,1*** (0,7)	228,2*** (32,4)
	Au foyer, étudiant, sans emploi	5,6 (18,1)	0,1 (0,5)	3,0 (22,9)
	Retraité	-27,7	-0,2	-61,0**
Provinces (Alberta)	Atlantique	15,1 (28,8)	-0,3 (0,8)	-8,5 (36,5)
	Colombie-Britannique	-7,3 (23,9)	0,08 (0,6)	-14,4 (30,3)
	Ontario	-1,6 (20,2)	0,3 (0,5)	-2,7 (25,6)
	Prairies	37,5 (29,0)	-0,03 (0,8)	26,0 (36,7)
	Québec	-4,9 (21,4)	0,3 (0,6)	-10,3 (27,1)
Propriétaire (locataire)	Propriétaire	29,7** (14,5)	0,8** (0,4)	50,7*** (18,3)
Revenu (19 999 \$ et moins)	De 20 000 \$ à 39 999 \$	-4,6 (24,6)	0,2 (0,7)	-3,2 (31,2)
	De 40 000 \$ à 59 999 \$	6,2 (25,4)	0,5 (0,7)	18,2 (32,2)
	De 60 000 \$ à 79 999 \$	35,0 (27,4)	-0,3 (0,7)	18,6 (34,7)
	De 80 000 \$ à 99 999 \$	31,3 (28,5)	-0,4 (0,8)	12,7 (36,1)
	100 000 \$ et plus	92,0*** (28,4)	-0,2 (0,8)	77,6** (36,0)
	Assez mal	-33,8 (23,2)	0,3 (0,6)	-17,9 (29,4)

Modes de préparation et coûts de produire une déclaration de revenus des particuliers au Canada : résultats pour 2018 et comparaisons intertemporelles

Caractéristique (référence)		Coûts	Temps	Coûts total
Connaissances fiscales (très mal)	Assez bien	-39,9* (22,3)	0,6 (0,6)	-16,7 (28,2)
	Très bien	-21,2 (27,9)	0,7 (0,7)	2,0 (35,4)
Nb personnes dans le foyer		-5,0 (5,2)	0,1 (0,1)	-0,4 (6,5)
	N	2629	2629	2629
	R ²	0,05	0,02	0,06
	F	4,8	1,7	5,4

Source : calcul des auteurs, données de l'enquête Léger.

Note : Écarts-types entre parenthèses, *** p<0,01, ** p<0,05, * p<0,1

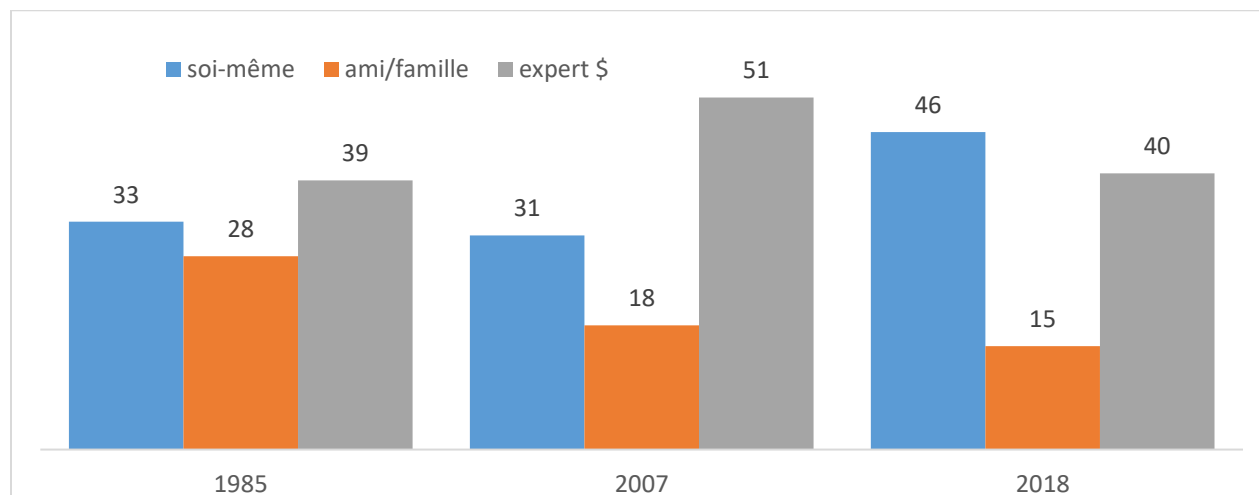
5. COMPARAISONS INTERTEMPORELLES

Dans cette dernière partie du texte, certains résultats pour 2018 sont comparés à ceux obtenus pour 1985 et 2007.

Mode de préparation

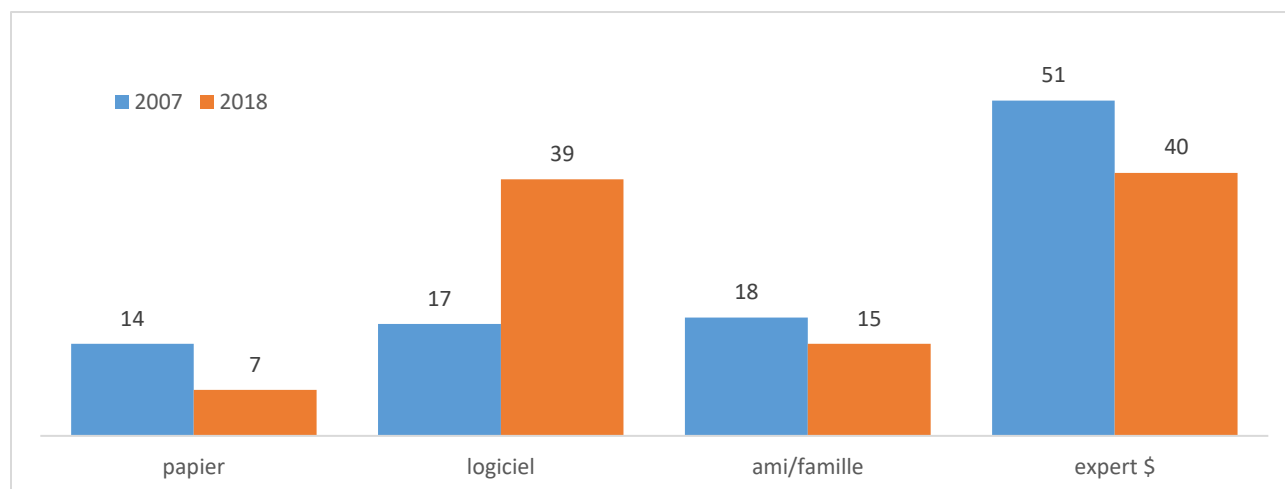
La figure 1 indique une croissance dans l'auto-préparation des déclarations de revenus des particuliers entre 1985/2007 d'une part et 2018 d'autre part. La figure 2 révèle que ceci s'explique essentiellement par une plus grande utilisation des logiciels par les déclarants entre 2007 et 2018.

Figure 1. **Part de trois modes de préparation, déclaration de revenus personnels, Canada, 1985, 2007 et 2018**



Sources : 1985 : Vaillancourt (1989) tableau B-1, p 103 ; 2007 Vaillancourt et al (2013), tableau 2, p. 8 ; 2018 voir tableau 3 de la présente analyse.

Figure 2. **Part de quatre modes de préparation, déclaration de revenus personnels, Canada, 2007 et 2018**

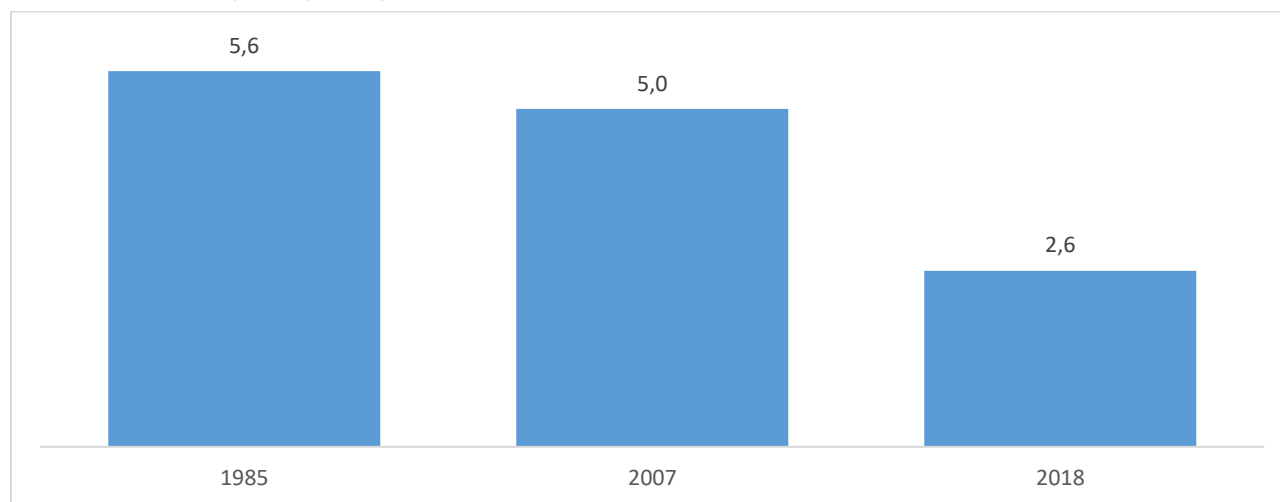


Sources : 1985 : Vaillancourt (1989) tableau B-1, p 103 ; 2007 Vaillancourt et al (2013), tableau 2, p. 8 ; 2018 voir tableau 3 de la présente analyse.

Les figures 3, 4 et 5 portent sur la quantité de temps et sur les coûts totaux pour remplir une déclaration de revenus des particuliers. La figure 3 indique une réduction de moitié du temps requis pour produire sa déclaration de revenus entre 2007 et 2018, ce temps passant de 5,0 heures à 2,6 heures. La figure 4 rapporte les coûts totaux en dollars non corrigés pour l'inflation et donne donc l'impression d'une croissance des coûts à travers le temps. Ceci est erroné, car la figure 5 rapporte les coûts totaux en dollars de 2018 ; on y observe une baisse des coûts totaux par déclarant en terme réel de 1985 à 2018.

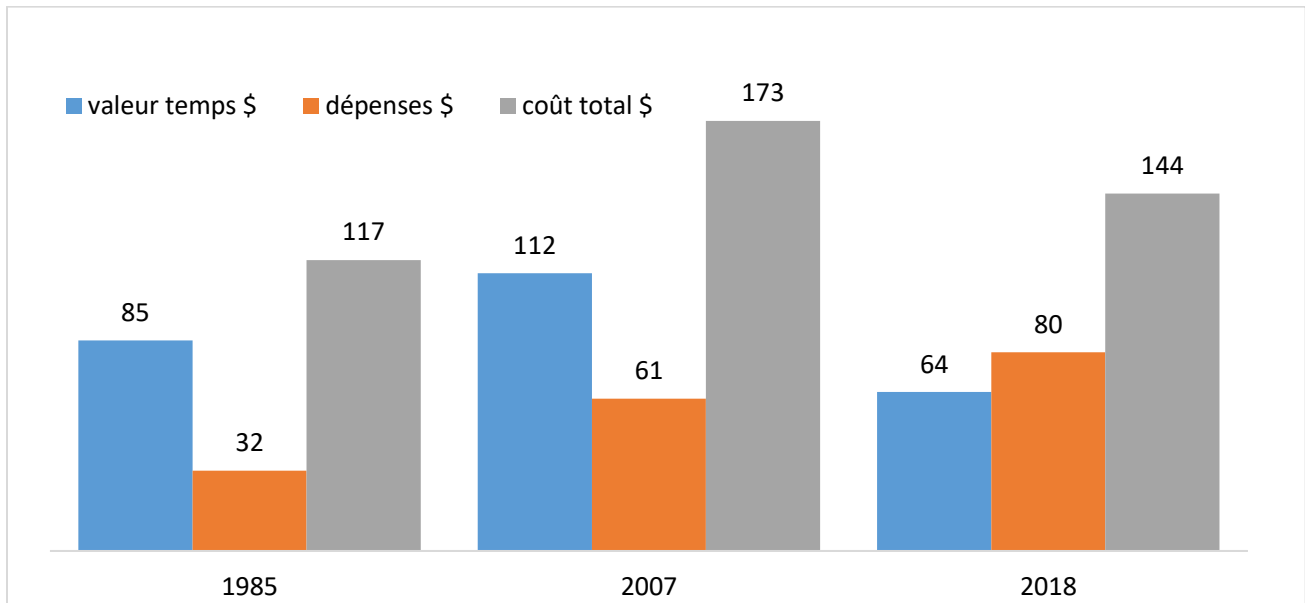
Un résultat classique qui ressort de l'analyse des coûts de conformité fiscaux des individus est leur régressivité (Eichfelder et Vaillancourt, 2014 ; Vaillancourt, 1987). Ceci veut dire que leur importance mesurée en proportion du revenu diminue au fur et à mesure que le revenu augmente. La figure 6 présente la relation pour 2018 entre le coût de conformité et le revenu, qui confirme ce caractère régressif, le coût passant de 0,73 % du revenu pour les revenus très faibles jusqu'à 0,15 % pour les revenus très élevés. Il est difficile de comparer la régressivité entre les trois années, car le nombre de catégories de revenus, la valeur des intervalles de chaque catégorie et la dernière catégorie sans revenu maximum varient d'une année à l'autre. Cela dit, la figure 7 présente, pour chaque année, le ratio du coût de conformité/revenu pour la catégorie de revenus la plus faible et pour la plus élevée utilisable (avec un intervalle de revenu fermé). On observe encore une relation de régressivité. L'écart de coût entre les catégories « revenu élevé » et « faible revenu » semble s'amoinrir, passant de 8,7 fois plus élevé en 2007 (2,6/0,3) à 3,5 fois plus élevé en 2018 (0,7/0,2). Si la comparaison est valide, la généralisation de l'utilisation des logiciels explique peut-être ceci, car elle aurait réduit les coûts des déclarants avec revenus élevés qui prépare eux-mêmes leur déclaration de revenus personnels.

Figure 3. **Heures moyennes par déclarant, préparation de la déclaration de revenus personnels, Canada, 1985, 2007, 2018**



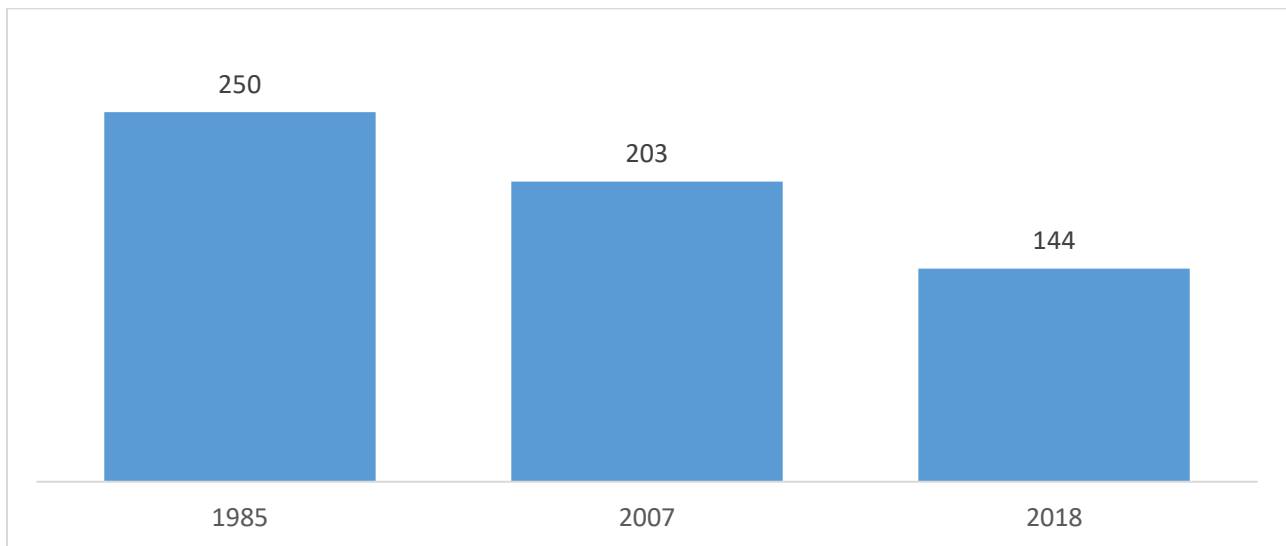
Source : 1985 : Vaillancourt (1989), tableau 2.4, p. 37 ; 2007 : Vaillancourt et al (2013) tableau 4a. p. 16 ; 2018 voir tableau 5 de la présente analyse et calculs des auteurs.

Figure 4. **Coût du temps (\$), dépenses (\$) et coût total (\$) encourus pour la préparation de la déclaration de revenus personnels, Canada, 1985, 2007, 2018, \$ courants**



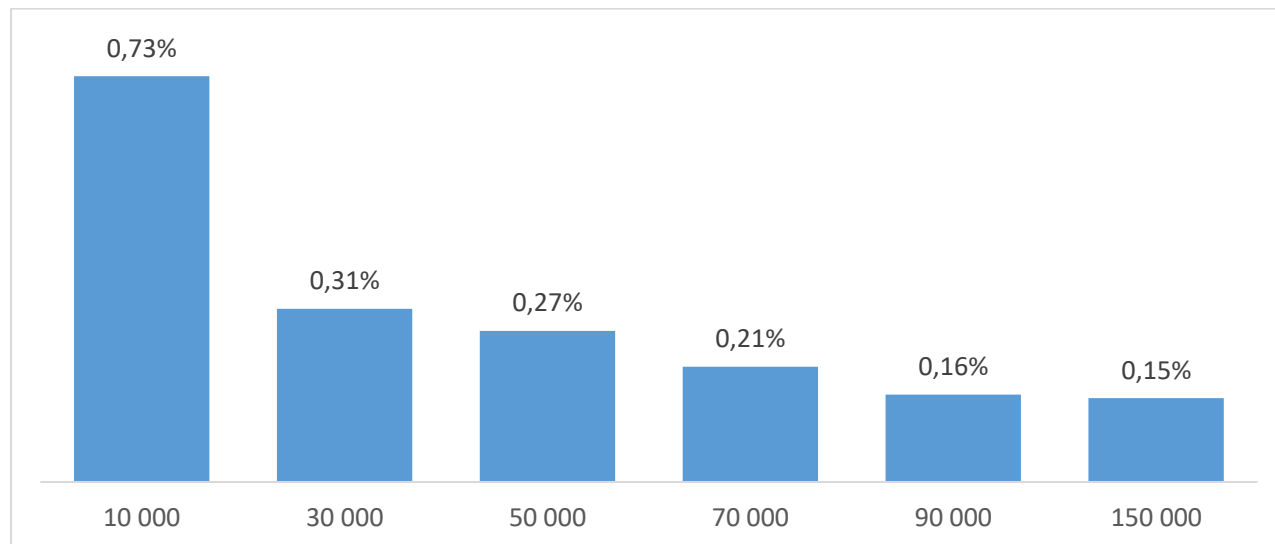
Source : 1985 : Vaillancourt (1989), tableau 2.4, p. 37 ; 2007 : Vaillancourt et al (2013) tableau 4a. p. 16 ; 2018 voir tableau 5 de la présente analyse et calculs des auteurs.

Figure 5. **Évolution du coût total moyen, de préparation de la déclaration de revenus personnels, Canada, 1985, 2007, 2018, \$ constant de 2018**



Source : figure 4 et calculs des auteurs, calculateur d'inflation de la Banque du Canada

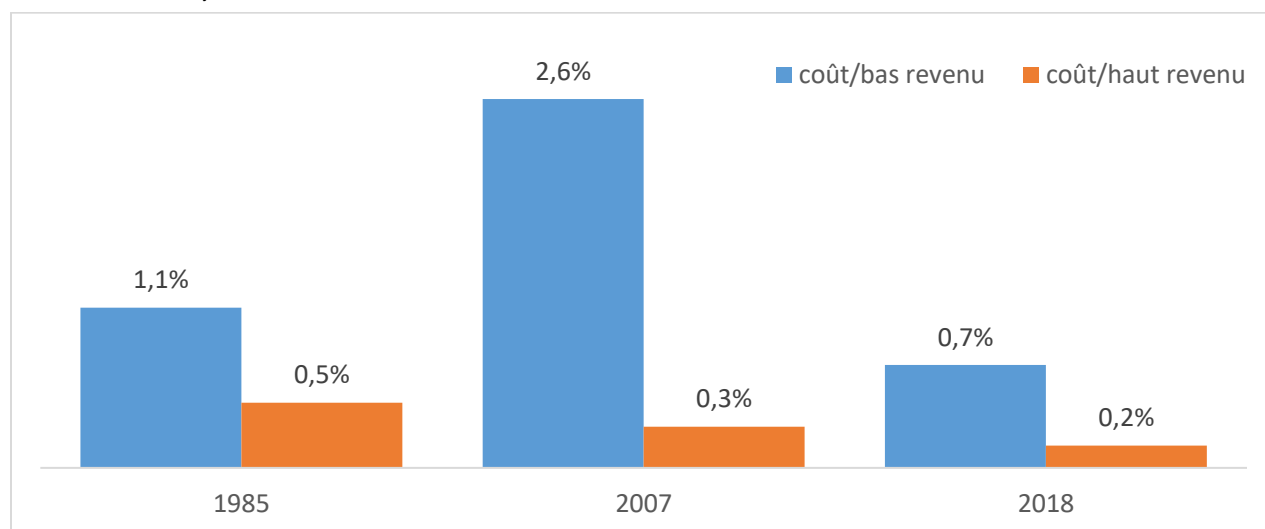
Figure 6. **Ratio coût total de conformité/revenu ménage (%), déclaration de revenus personnels, Canada, 2018**



Source : calcul des auteurs, données de l'enquête Léger

Note : le revenu au dénominateur est le point médian des intervalles fermés ; 150 000 est utilisé pour 100 000+ suite à l'examen des limites des quintiles de revenus des familles économiques de Statistique Canada pour 2018 Tableau : 11-10-0192-01.

Figure 7. **Ratio coût de conformité/ revenu (%), déclaration de revenus personnels, Canada, 1985, 2007, 2018**



Source : 1985 : Vaillancourt (1989), Tableau 2,4, p. 36 ; 2007 Vaillancourt et al (2013) tableau 4b, p. 18 ; 2018 voir tableau 5 de la présente analyse et calculs des auteurs.

Finalement, il est pertinent d'examiner le coût total encouru par les individus pour produire une déclaration de revenus personnels au Canada. Comme l'indique le tableau 9, il diminue en pourcentage du PIB entre 1985 et 2018. Le coût total mis en proportion du PIB est moitié moindre en 2018 qu'il ne

l'était en 1985. Ceci est quelque peu surprenant, car la complexité fiscale a augmenté sur la période (Vaillancourt et al, 2016).

Tableau 9. **Coût total de produire l'ensemble des déclarations de revenus des particuliers, en dollars et en pourcentage du PIB, Canada, 1985, 2007 et 2018**

	1985	2007	2018
Million \$ courant	1 951	4 318	4 024
Million \$ constant (2018)	4 150	5 138	4 024
Coût 2018/ PIB 2018	0,39 %	0,33 %	0,18 %

Source : 1985 Vaillancourt (1989), tableau 5.1 p. 83 ; 2007 Vaillancourt et al (2013), p. 36 (straightforward methodology) ; 2018 144 \$X 27 943 415 -144 \$ au tableau 7 ci-haut et déclarations 2018 traitées en 2018 <https://www.canada.ca/fr/agence-revenu/organisation/a-propos-agence-revenu-canada-arc/statistiques-declarations-revenus-particuliers.html>
PIB Statistique Canada. Tableau 36-10-0222-01 Produit intérieur brut, en termes de dépenses, provinciaux et territoriaux, annuel (x 1 000 000) 1985 : 500 027 ; 2007 : 1 557 661 ; 2018 : 2 235 675

CONCLUSION

Les principales conclusions que l'on peut tirer de cette étude portent d'une part sur la situation en 2018 et d'autre part sur les changements entre 1985 et 2018.

Les résultats pour 2018 indiquent que les contribuables canadiens sont très peu nombreux à préparer en faisant appel à un formulaire papier et sans assistance soit d'un ami, d'un logiciel ou d'un expert, leur déclaration de revenus des particuliers. On peut présumer que tous les professionnels et la plupart des amis / membres de la famille utilisent un logiciel et donc qu'environ 90 % des déclarations sont produites électroniquement⁴. Ceci facilite la mise en place d'une déclaration préremplie qui serait transmise électroniquement aux redevables. Cette pratique fort courante à travers le monde est exigeante en données dans certains cas (Genest-Grégoire et al 2023) et a déjà été essayée au Québec pour un sous-ensemble de redevables (Vaillancourt, 2011), mais est maintenant une pratique non utilisée au Canada.

Les résultats pour 2018 indiquent aussi un déboursé moyen de 80 \$ associé à la préparation de la déclaration de revenu personnel ; ceci est égal à 0,1 % du revenu médian après impôt des ménages⁵ pour 2018. Si l'on rajoute la valeur du temps aux déboursés, on obtient un coût total de 0,2 % du revenu médian. Ceci n'est pas un déboursé élevé. Un calcul avec le PIB indique un coût total de 0,18 % du PIB.

La comparaison entre trois analyses portant sur les années 1985, 2007 et 2018 indique à la fois des éléments de stabilité et des changements. Un exemple de stabilité est le fait que de recevoir un revenu de travail autonome est associé à des coûts de conformité plus élevés dans chacune des analyses. Le changement le plus important est la croissance importante dans l'utilisation des logiciels entre 2007 et 2018 et la décroissance du coût total de produire une déclaration de revenus des particuliers entre 1985 et 2018. Les facteurs exacts expliquant cette décroissance restent à déterminer.

⁴ Les données de l'ARC sont du même ordre <https://www.canada.ca/fr/agence-revenu/organisation/a-propos-agence-revenu-canada-arc/statistiques-declarations-revenus-particuliers.html>

⁵ <https://www150.statcan.gc.ca/n1/daily-quotidien/200224/dq200224a-fra.htm>

BIBLIOGRAPHIE

CPA Canada (s. d.). « Les Canadiens méritent un meilleur régime fiscal ».

<https://www.cpacanada.ca/fr/public-interest/Public-Policy-Government-Relations/policy-advocacy/CPA-canada-tax-review-initiative>.

Eichfelder, Sebastian et François Vaillancourt (2014). « Tax Compliance Costs: A Review of Cost Burdens and Cost Structures », *Hacienda Pública Española / Review of Public Economics*, 210-(3/2014): 111-148.

Genest-Grégoire, Antoine, Josh Dajjo, Jennifer Robson et Saul Schwartz (2023). *Quelle part des déclarations de revenu l'Agence du Revenu du Canada pourrait-elle remplir elle-même ?*, Cahier de recherche no 2023/08, Chaire de recherche en fiscalité et en finances publiques, Université de Sherbrooke https://cffp.recherche.usherbrooke.ca/wp-content/uploads/2023/06/cr_declaration-pre-remplie_vf2.pdf.

Pham, Anthony, Antoine Genest-Grégoire, Luc Godbout et Jean-Herman Guay (2020). *Littératie fiscale : qui comprend la fiscalité ? Première étude pancanadienne*, Cahier de recherche 2020/08, Chaire de recherche en fiscalité et en finances publiques, Université de Sherbrooke https://cffp.recherche.usherbrooke.ca/wp-content/uploads/2020/05/cr_2020-08_litteratie-fiscale_etude_pancanadienne.pdf.

Vaillancourt, François (1987). « The Compliance Costs of Taxes on Businesses and Individuals : A Review of the Evidence », *Finances Publiques/Public Finance* 42, 1987, 395-414.

Vaillancourt, François (1989). *The Administrative and Compliance Costs of Personal Income Taxes and Payroll Taxes, Canada 1986*, Canadian Tax Foundation.

Vaillancourt, François (2011). « Québec » dans *Prefilled Personal Income Tax Returns : A comparative analysis of Australia, Belgium, California, Québec and Spain* (F. Vaillancourt, Ed.), Vancouver: Fraser Institute, p. 63-72. <https://www.fraserinstitute.org/sites/default/files/prefilled-personal-income-tax-returns.pdf>

Vaillancourt, François, Édison Roy-César, et Maria Silvia Barros (2013). *The Compliance and Administrative Costs of Taxation in Canada*, Fraser Institute. <https://www.fraserinstitute.org/sites/default/files/compliance-and-administrative-costs-of-taxation-in-canada-2013.pdf>.

Vaillancourt, François, Charles Lammam, Feixue Ren, et Marylène Roy (2016). *Measuring Personal Income Tax Complexity in Canada*, Fraser Institute. <https://www.fraserinstitute.org/sites/default/files/measuring-personal-income-tax-complexity-in-canada.pdf>.

ANNEXE

Les données pour la régression proviennent de l'Enquête sur la population active de Statistique Canada recueillies en mars 2019. Les données de cette enquête sont utilisées afin d'estimer la relation entre le salaire horaire des participants à cette enquête et un ensemble de caractéristiques socioéconomiques communes à l'EPA et à l'enquête Léger utilisée dans la présente analyse.

Pour estimer le salaire horaire des participants (le logarithme du salaire), six variables ont été utilisées, soit : la Région Métropolitaine de Recensement, la province⁶, le sexe, l'âge, le niveau de scolarité et l'état matrimonial. Les coefficients de cette équation sont utilisés pour calculer pour chaque déclarant analysé dans les données le logarithme naturel de son salaire qui est ensuite transformé en salaire en dollars. Par exemple, pour une personne résidant à Montréal, au Québec, âgée entre 35 et 44 ans, mariée, avec une scolarité universitaire de 1^{er} cycle et de sexe féminin, le calcul prend la forme suivante :

Constante (2,6) + Montréal (-0,05) + Québec/province (-0,22) + 35-44ans (+0,42) + marié (+0,1) + 1^{er} cycle (+0,49). Le fait d'être une femme est inclus dans la constante. Donc $2,6 - 0,05 - 0,22 + 0,42 + 0,1 + 0,49 = 3,34$ points de ln = 28 \$ de salaire horaire.

Tableau A1. Déterminants du salaire horaire (ln), Canada, EPA mars 2019

Caractéristiques (reference)	Variables indépendantes	Coefficient (t-stat)
Région (Québec comme référence)	Montréal	-0,06*** (0,02)
	Hamilton	-0,07*** (0,02)
	Ottawa	0,06*** (0,02)
	Toronto	-0,09*** (0,02)
	Calgary	-0,1*** (0,02)
	Edmonton	-0,1*** (0,02)
	Vancouver	-0,1*** (0,02)
	Autres régions	-0,07*** (0,01)
Âge (Moins de 18 ans comme référence)	De 18 à 24 ans	0,1*** (0,01)
	De 25 à 34 ans	0,3*** (0,01)
	De 35 à 44 ans	0,4*** (0,01)
	De 45 à 54 ans	0,5*** (0,01)
	De 55 à 64 ans	0,4*** (0,01)
	65 ans et plus	0,3*** (0,01)

⁶ Les 10 provinces se retrouvent dans les données d'enquête Léger ; nous les présentons de façon agrégée dans nos résultats pour éviter les échantillons trop petits

Modes de préparation et coûts de produire une déclaration de revenus des particuliers au Canada : résultats pour 2018 et comparaisons intertemporelles

Caractéristiques (reference)	Variables indépendantes	Coefficient (t-stat)
État matrimonial (Célibataire comme référence)	Marié(e) ou conjoint(e) de fait	0,1*** (0,01)
	Veuf(ve), Séparé(e), Divorcé(e)	0,05*** (0,01)
Éducation (Primaire et secondaire comme référence)	Collégial	0,2*** 0,00
	Universitaire	0,4*** (0,01)
Provinces (Alberta comme référence)	Colombie-Britannique	-0,1*** (0,01)
	Manitoba	-0,2*** (0,01)
	Nouveau-Brunswick	-0,3*** (0,01)
	Terre-Neuve et Labrador	-0,2*** (0,01)
	Nouvelle-Écosse	-0,3*** (0,01)
	Ontario	-0,2*** (0,01)
	Île du Prince Édouard	-0,3*** (0,01)
	Québec	-0,2*** (0,01)
	Saskatchewan	-0,1*** (0,01)
Sexe (Femmes comme référence)	Hommes	0,2*** 0,00
	Constante	2,7*** (0,02)
	N	50 631
	R ²	0,31
	F	824,48

Source : calcul des auteurs, données EPA mars 2019